

FACT BOOK

株式会社ハピネット
(東証1部 証券コード: 7552)

2016年3月期
(2015年4月1日～2016年3月31日)

【目次】

■ 会社概要	[2-5]
■ 連結 貸借対照表	[6-7]
■ 連結 損益計算書	[8]
■ 連結 包括利益計算書	[9]
■ 連結 キャッシュ・フロー計算書	[10]
■ 連結 株主資本等変動計算書	[11]
■ セグメント情報	[12]
■ 連結 成長性・収益性指標	[13]
■ 連結 収益性・効率性指標	[14]
■ 連結 効率性・安全性指標	[15]
■ 株式関連指標	[16]
■ 株式情報	[17]



グループビジョン・経営姿勢・行動指針

▶ グループビジョン

私たちはハピネス・ネットワーキングを展開し、エンタテインメント・スタイルの創造により人々に感動を提供し、夢のある明日をつくります。

▶ 経営姿勢

常に変化を先取りして自己革新をすすめ、新しいビジネスをきりひらきます。

顧客への姿勢

パートナーシップをもって連帯し、生活者に満足を提供します。

社員への姿勢

一人ひとりを尊重し、成長と挑戦の機会をつくり、働きがいのある環境を育てます。

社会への姿勢

ビジネス倫理に基づく企業活動を通じて、明るく楽しい社会の実現に貢献します。

株主への姿勢

積極的なディスクローズにより、経営の透明性を高め、株主の信頼と期待を得る活動につとめます。

▶ 行動指針

常に
「何が大切か、何が正しいか」
を考え、
行動します。

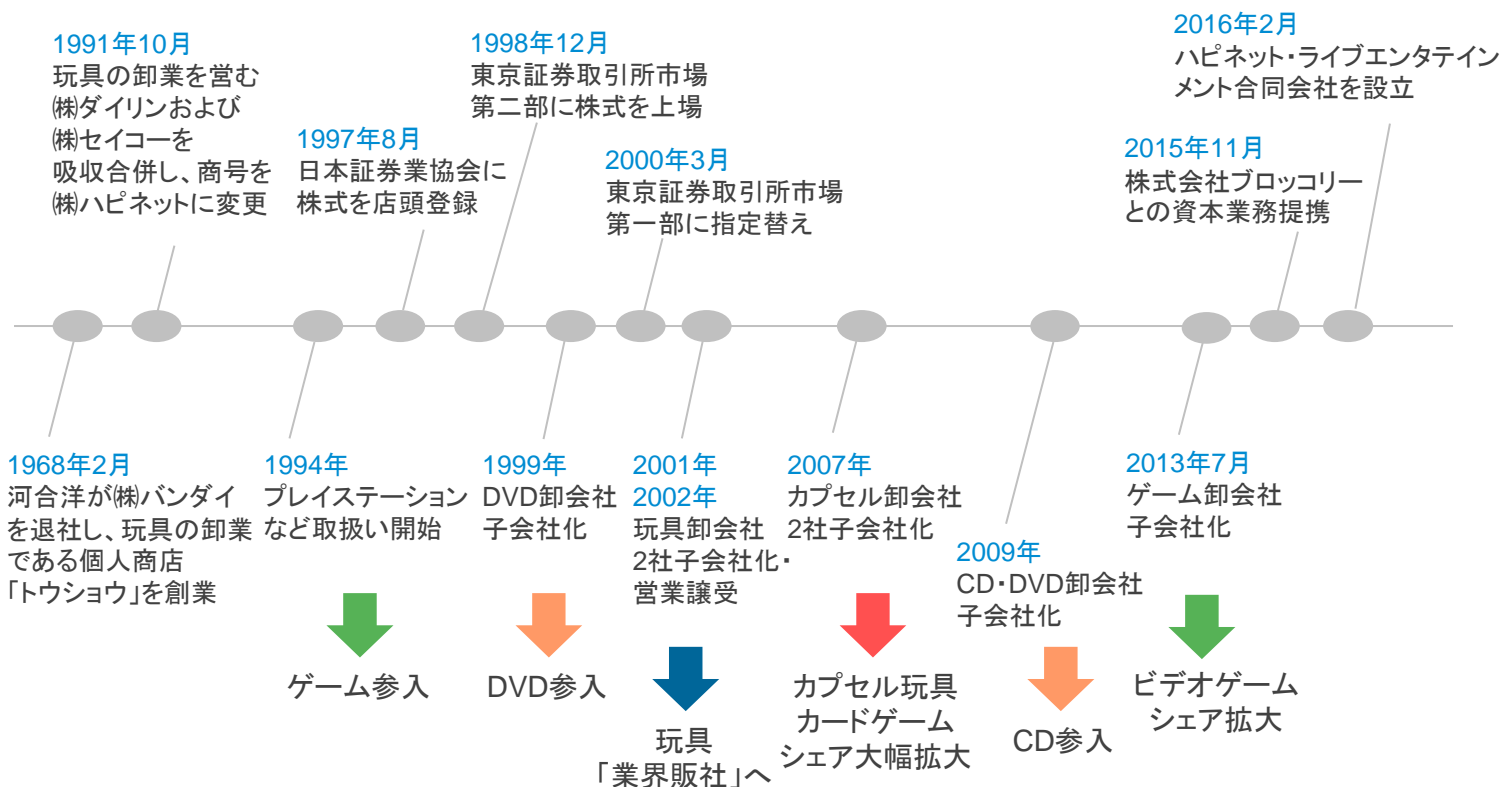
ハピネットグループは、人々の幸福な人生(Happiness)の実現に貢献すべく、グループをとりまくあらゆる関係者との間で積極的にコミュニケーションを図り(Networking)、エンタテインメント事業を通して、より豊かなライフスタイルを実現するための付加価値を創造していきます。

人々の心に感動を与え、夢のある明日という社会的価値を生み出せる企業グループ。それが私たちの存在意義だと考えています。

会社基本データ

▶ 商号	株式会社ハピネット
▶ URL	http://www.happinet.co.jp/
▶ 本社所在地	東京都台東区駒形二丁目4番5号 駒形CAビル
▶ 設立	1969年6月7日
▶ 代表者	代表取締役 会長 苗手 一彦 代表取締役 社長 石川 徹郎
▶ 事業内容	玩具・遊戯用具の企画・製造・販売 映像・音楽ソフトの企画・製作・販売 ビデオゲームハード・ソフト等の企画・開発・販売 アミューズメント施設用商品等の販売 玩具自動販売機の設置・運営

主な沿革



セグメント及びグループ企業

当社グループの事業は、玩具事業、映像音楽事業、ビデオゲーム事業、アミューズメント事業に分かれ、連結子会社4社と共にグループを形成しています。

事業	事業主体	特徴
玩具事業	(株)ハピネット(トイ・ホビーユニット) (株)ハピネット(CVSユニット) (株)ハピネット(トイ・オリジナルユニット) (株)ハピネット・マーケティング	卸会社で業界最大手。バンダイが国内で販売する玩具の約8割を取り扱う (当社グループの玩具事業の売上におけるバンダイ製品の比率は55%)
映像音楽事業	(株)ハピネット(ピーエムユニット) (株)ハピネット(ピクチャーズユニット)	卸会社で業界最大手に匹敵。 映像音楽事業において、映像ソフトが売上全体の77%を占め、このうち12%が自社企画・製作(残り23%がCDソフトを中心とした音楽製品取扱い)
ビデオゲーム事業	(株)ハピネット(ビデオゲームユニット) (株)マックスゲームズ	卸会社として唯一、全ての国内家庭用ゲーム機を取り扱う。 ビデオゲーム事業における売上は、任天堂商材関連(WiiU、3DSなど)が78%、プレイステーション商材関連(PS4、PSP、PSVitaなど)が16%、その他6%
アミューズメント事業	(株)ハピネット(アミューズメントユニット) (株)ハピネット・ベンディングサービス	玩具自動販売機の設置・運営及びアミューズメント施設用商品等の販売 アミューズメントベンダーで業界最大手(当社推定市場シェア6割)

強み

圧倒的な経営基盤

当社グループは、玩具、DVD・CDの卸会社として業界最大手であり、カプセル玩具・カードゲームの設置・運営及び販売に至っては約6割の市場シェアを持っています。また、家庭用ゲーム機では全てのメーカーの製品(国内販売を対象とする製品)を取り扱う唯一の卸会社です。少子化が進む中でメーカーと小売業者はそれぞれの分野で経営効率の向上、商品・サービスの改善に取り組んでいますが、当社グループは業界最大手としての豊富な情報とその情報を活かしたマーケティング力を強みにメーカー、小売業者の双方と太いパイプを有しています。

最適流通システム

情報力を支えているのが、EDI (Electronic Data Interchange: 電子データ交換)、POS、Web等を活用し、メーカーから小売店までを結んだ「最適流通システム」です。その中核となる国内4ヶ所のロジスティクスセンターの合計面積は74,342 m²に及び、東京ドームの1.6倍。リアルタイム・高精度の在庫管理と迅速かつ適切な出荷業務を特徴とし、誤納率は10万分の1以下。サプライチェーンマネジメントによる生産数量の適正化支援や流通在庫のスリム化など流通の合理化に寄与しています。なお、ロジスティクスセンターは、連結子会社(株)ハピネット・ロジスティクスサービスが運営しています。



西日本ロジスティクスセンター
西日本第二ロジスティクスセンター



東日本ロジスティクスセンター



東日本第二ロジスティクスセンター

東日本ロジスティクスセンター	01年4月稼働	所在地:千葉県市川市	床面積: 24,741m ²
東日本第二ロジスティクスセンター	06年2月稼働	所在地:千葉県船橋市	床面積: 28,151m ²
西日本ロジスティクスセンター	08年1月稼働	所在地:兵庫県尼崎市	床面積: 11,774m ²
西日本第二ロジスティクスセンター	14年8月稼働	所在地:兵庫県尼崎市	床面積: 9,676m ²

(百万円)	12/3月期	13/3月期	14/3月期	15/3月期	16/3月期
資産の部					
資産合計	54,323	53,003	53,879	59,893	56,793
流動資産	48,269	47,930	47,025	52,449	44,905
現金及び預金	12,359	10,155	9,996	15,867	11,412
受取手形及び売掛金	26,755	27,234	24,104	25,682	22,899
たな卸資産	6,168	6,529	7,404	6,746	6,043
前渡金	634	1,389	1,818	1,806	1,499
繰延税金資産	926	910	980	1,315	841
未収入金	1,174	978	1,774	668	1,886
その他	319	796	959	364	322
貸倒引当金	△ 69	△ 63	△ 12	△ 1	△ 0
固定資産	6,054	5,072	6,854	7,443	11,887
有形固定資産	1,392	1,110	1,342	688	753
建物及び構築物	1,584	1,159	750	518	755
減価償却累計額	△ 1,175	△ 845	△ 460	△ 356	△ 393
建物及び構築物(純額)	408	314	289	162	362
機械装置及び運搬具	968	965	964	960	963
減価償却累計額	△ 817	△ 844	△ 860	△ 877	△ 893
機械装置及び運搬具(純額)	150	121	104	83	70
工具、器具及び備品	1,240	1,164	1,354	1,310	1,254
減価償却累計額	△ 1,028	△ 958	△ 1,042	△ 1,033	△ 1,000
工具、器具及び備品(純額)	212	206	311	277	254
土地	617	464	632	65	65
リース資産	7	10	15	10	10
減価償却累計額	△ 4	△ 6	△ 11	△ 9	△ 10
リース資産(純額)	2	3	4	0	0
建設仮勘定	-	-	-	98	-
無形固定資産	1,715	985	446	854	1,086
のれん	539	246	-	-	-
その他	1,176	738	446	854	1,086
投資その他の資産	2,946	2,976	5,065	5,900	10,047
投資有価証券	1,419	1,439	1,925	2,304	6,387
差入保証金	678	684	2,249	2,267	2,374
会員権	26	23	24	26	26
長期貸付金	25	55	30	-	-
繰延税金資産	711	688	749	1,261	1,220
その他	258	103	183	108	72
貸倒引当金	△ 173	△ 17	△ 97	△ 68	△ 34

(百万円)	12/3月期	13/3月期	14/3月期	15/3月期	16/3月期
負債の部					
負債合計	32,527	29,713	28,185	30,312	25,438
流動負債	29,617	26,883	25,036	26,957	21,817
支払手形及び買掛金	23,042	22,672	20,099	20,118	18,282
リース債務	1	2	6	0	0
未払金	3,351	2,656	2,545	3,679	2,461
未払法人税等	1,605	678	1,104	1,038	380
未払消費税等	404	65	362	796	2
賞与引当金	472	378	477	775	304
役員賞与引当金	-	-	-	121	-
ポイント引当金	6	7	7	5	2
返品調整引当金	30	16	13	11	11
その他	702	406	419	409	370
固定負債	2,909	2,829	3,148	3,355	3,621
リース債務	1	1	22	0	-
繰延税金負債	3	5	60	0	-
退職給付引当金	1,780	1,830	-	-	-
退職給付に係る負債	-	-	2,103	2,528	2,763
長期預り保証金	1,008	893	840	747	711
資産除去債務	46	49	50	51	143
負ののれん	19	1	-	-	-
その他	48	47	70	27	1
純資産の部					
純資産合計	21,795	23,289	25,694	29,580	31,355
株主資本	21,649	23,078	25,141	28,590	30,308
資本金	2,751	2,751	2,751	2,751	2,751
資本剰余金	2,775	2,775	2,775	2,775	2,784
利益剰余金	17,213	18,607	20,562	23,999	25,679
自己株式	△ 1,091	△ 1,055	△ 948	△ 936	△ 906
その他の包括利益累計額	128	191	378	678	648
その他有価証券評価差額金	128	189	378	678	657
繰延ヘッジ損益	0	1	△ 0	0	△ 9
新株予約権	17	17	175	310	398
非支配株主持分[※]	1	1	-	-	-
負債純資産合計	54,323	53,003	53,879	59,893	56,793

※会計方針の変更により「少数株主持分」から「非支配株主持分」に表示の変更および組替えを行っております。

(百万円)	12/3月期	13/3月期	14/3月期	15/3月期	16/3月期
売上高	198,021	176,757	206,867	217,232	187,274
売上原価	173,013	154,256	182,828	191,080	165,276
売上総利益	25,007	22,501	24,039	26,152	21,997
販売費及び一般管理費	20,151	19,527	20,150	21,095	18,547
倉庫寄託料	1,927	1,530	1,472	1,325	1,256
運賃	2,219	2,379	2,497	2,689	2,392
販売促進費	915	943	1,111	1,246	833
役員報酬及び給料手当	7,496	7,566	7,575	7,689	7,240
賞与	237	228	266	263	262
賞与引当金繰入額	472	375	462	774	300
役員賞与引当金繰入額	-	-	-	121	-
退職給付費用	309	500	488	859	646
旅費及び交通費	487	492	488	471	428
通信費	120	128	130	131	118
消耗品費	1,057	1,059	1,060	989	769
地代家賃	1,254	1,270	1,313	1,438	1,521
賃借料	105	78	74	203	48
減価償却費	688	629	573	342	341
のれん償却額	337	292	246	-	-
ポイント引当金繰入額	10	7	7	5	2
その他	2,508	2,046	2,379	2,541	2,384
営業利益	4,855	2,973	3,888	5,056	3,450
営業外収益	186	119	77	78	73
受取利息	2	2	1	2	3
受取配当金	25	21	28	28	42
受取地代家賃	22	16	6	0	-
負ののれん償却額	32	17	1	-	-
その他	103	60	38	46	27
営業外費用	9	10	49	10	26
支払利息	5	5	21	2	1
リース解約損	2	3	1	5	-
持分法による投資損失	-	-	-	-	22
貸倒引当金繰入額	-	-	24	-	0
その他	1	1	1	2	1
経常利益	5,032	3,081	3,917	5,124	3,497
特別利益	3	73	417	7	56
固定資産売却益	2	67	8	2	-
投資有価証券売却益	-	6	0	4	-
賃貸借契約変更益	-	-	-	-	56
会員権売却益	1	-	-	0	-
負ののれん発生益	-	-	409	-	-
特別損失	724	182	628	623	15
固定資産売却損	8	21	1	18	4
固定資産除却損	8	24	6	23	11
投資有価証券売却損	1	7	-	0	-
投資有価証券評価損	1	31	53	14	-
減損損失	669	89	154	126	-
災害による損失	29	-	-	-	-
会員権評価損	5	7	-	-	-
会員権売却損	1	-	-	0	-
特別退職金	-	-	120	60	-
退職給付制度改定損	-	-	-	379	-
役員退職慰労金	-	-	110	-	-
厚生年金基金脱退損失	-	-	166	-	-
その他	-	-	13	-	-
税金等調整前当期純利益	4,311	2,972	3,706	4,508	3,538
法人税等合計	1,852	960	1,238	459	1,178
法人税、住民税及び事業税	2,062	952	1,322	1,469	626
法人税等調整額	△ 209	7	△ 83	△ 1,009	552
当期純利益 [※]	2,458	2,012	2,467	4,049	2,359
非支配株主に帰属する当期純利益 [※]	0	0	0	-	-
親会社株主に帰属する当期純利益[※]	2,458	2,011	2,466	4,049	2,359

※会計方針の変更により「少数株主損益調整前当期純利益」から「当期純利益」、「少数株主利益」から「非支配株主に帰属する当期純利益」、「当期純利益」から「親会社株主に帰属する当期純利益」に表示の変更および組替えを行っております。

(百万円)	12/3月期	13/3月期	14/3月期	15/3月期	16/3月期
当期純利益[※]	2,458	2,012	2,467	4,049	2,359
その他の包括利益	△ 56	62	187	300	△ 30
その他有価証券評価差額金	△ 56	61	189	299	△ 21
繰延ヘッジ損益	0	1	△ 2	0	△ 9
持分法適用会社に対する持分相当額	-	-	-	-	△ 0
包括利益	2,402	2,075	2,654	4,349	2,328
(内訳)					
親会社株主に係る包括利益	2,401	2,074	2,653	4,349	2,328
非支配株主に係る包括利益 [※]	0	0	0	-	-

※会計方針の変更により「少数株主損益調整前当期純利益」から「当期純利益」、「少数株主に係る包括利益」から「非支配株主に係る包括利益」に表示の変更および組替えを行っております。

(百万円)	12/3月期	13/3月期	14/3月期	15/3月期	16/3月期
営業活動によるキャッシュ・フロー					
営業活動によるキャッシュ・フロー合計	4,609	△ 1,505	2,547	6,658	978
税金等調整前当期純利益	4,311	2,972	3,706	4,508	3,538
減価償却費	688	644	615	393	381
減損損失	669	89	154	126	-
のれん償却額	305	274	245	-	-
負ののれん発生益	-	-	△ 409	-	-
貸倒引当金の増減額(△は減少)	△ 4	△ 15	△ 4	△ 11	△ 24
株式報酬費用	11	5	173	137	123
賞与引当金の増減額(△は減少)	158	△ 94	52	298	△ 470
役員賞与引当金の増減額(△は減少)	-	-	-	121	△ 121
退職給付引当金の増減額(△は減少)	149	49	-	-	-
退職給付に係る負債の増減額(△は減少)	-	-	119	425	234
役員退職慰労引当金の増減額(△は減少)	-	-	2	0	-
事業構造改善引当金の増減額(△は減少)	△ 11	-	-	-	-
受取利息及び受取配当金	△ 28	△ 24	△ 30	△ 31	△ 46
支払利息	5	5	21	2	1
為替差損益(△は益)	△ 1	0	△ 1	0	1
固定資産除売却損益(△は益)	14	△ 21	0	39	15
投資有価証券売却損益(△は益)	1	1	△ 0	△ 4	-
投資有価証券評価損益(△は益)	1	31	53	14	-
持分法による投資損益(△は益)	-	-	-	-	22
会員権売却損益(△は益)	△ 0	-	-	0	-
会員権評価損	5	7	-	-	-
売上債権の増減額(△は増加)	△ 3,551	△ 477	5,028	△ 1,579	2,783
たな卸資産の増減額(△は増加)	267	△ 360	81	658	702
前渡金の増減額(△は増加)	381	△ 1,124	△ 644	595	307
仕入債務の増減額(△は減少)	2,838	△ 369	△ 3,725	18	△ 1,832
未収入金の増減額(△は増加)	△ 174	195	△ 791	1,105	△ 1,218
未払金の増減額(△は減少)	86	△ 657	△ 182	1,040	△ 1,195
未払消費税等の増減額(△は減少)	118	△ 332	284	435	△ 793
差入保証金の増減額(△は増加)	△ 14	△ 5	△ 1,249	△ 17	△ 107
その他の資産の増減額(△は増加)	△ 58	△ 18	△ 7	36	30
その他の負債の増減額(△は減少)	△ 83	△ 427	△ 53	△ 128	△ 115
小計	6,085	349	3,436	8,187	2,216
利息及び配当金の受取額	28	24	30	31	46
利息の支払額	△ 5	△ 5	△ 21	△ 2	△ 1
法人税等の支払額	△ 1,499	△ 1,874	△ 898	△ 1,558	△ 1,282
投資活動によるキャッシュ・フロー					
投資活動によるキャッシュ・フロー合計	△ 50	△ 108	△ 87	△ 158	△ 4,752
有形固定資産の取得による支出	△ 50	△ 121	△ 308	△ 247	△ 172
有形固定資産の売却による収入	30	195	276	564	-
無形固定資産の取得による支出	△ 68	△ 97	△ 117	△ 550	△ 448
投資有価証券の取得による支出	△ 8	△ 8	△ 12	△ 42	△ 4,160
投資有価証券の売却による収入	3	48	0	54	-
連結の範囲の変更を伴う子会社株式の取得による収入	-	-	5	-	-
子会社株式の取得による支出	-	-	△ 1	-	-
長期貸付けによる支出	-	△ 30	-	-	-
貸付金の回収による収入	25	-	-	-	30
その他	18	△ 95	69	64	△ 0
財務活動によるキャッシュ・フロー					
財務活動によるキャッシュ・フロー合計	△ 421	△ 588	△ 2,618	△ 628	△ 677
短期借入金の純増減額(△は減少)	-	-	△ 2,000	-	-
長期借入金の返済による支出	-	-	△ 194	-	-
自己株式の処分による収入	-	29	86	9	2
自己株式の取得による支出	△ 0	△ 0	△ 0	△ 0	△ 0
配当金の支払額	△ 419	△ 615	△ 506	△ 609	△ 679
その他	△ 1	△ 2	△ 4	△ 28	△ 0
現金及び現金同等物に係る換算差額	1	△ 0	△ 0	△ 0	△ 3
現金及び現金同等物の増減額(△は減少)	4,138	△ 2,203	△ 159	5,871	△ 4,455
現金及び現金同等物の期首残高	8,220	12,359	10,155	9,996	15,867
現金及び現金同等物の期末残高	12,359	10,155	9,996	15,867	11,412

15/3月期

(百万円)	株主資本					その他の包括利益累計額			新株 予約権	純資産 合計
	資本金	資本 剰余金	利益 剰余金	自己株式	株主資本 合計	その他 有価証券 評価差額金	繰延ヘッジ 損益	その他の 包括利益 累計額 合計		
当期首残高	2,751	2,775	20,562	△ 948	25,141	378	△ 0	378	175	25,694
当期変動額										
剰余金の配当			△ 610		△ 610					△ 610
親会社株主に帰属する 当期純利益※			4,049		4,049					4,049
自己株式の取得				△ 0	△ 0					△ 0
自己株式の処分		△ 0		12	11					11
自己株式処分差損の振替		0	△ 0		-					-
株主資本以外の項目の 当期変動額(純額)						299	0	300	135	435
当期変動額合計	-	-	3,437	11	3,449	299	0	300	135	3,885
当期末残高	2,751	2,775	23,999	△ 936	28,590	678	0	678	310	29,580

16/3月期

(百万円)	株主資本					その他の包括利益累計額			新株 予約権	純資産 合計
	資本金	資本 剰余金	利益 剰余金	自己株式	株主資本 合計	その他 有価証券 評価差額金	繰延ヘッジ 損益	その他の 包括利益 累計額 合計		
当期首残高	2,751	2,775	23,999	△ 936	28,590	678	0	678	310	29,580
当期変動額										
剰余金の配当			△ 679		△ 679					△ 679
親会社株主に帰属する 当期純利益※			2,359		2,359					2,359
自己株式の取得				△ 0	△ 0					△ 0
自己株式の処分		8		30	38					38
自己株式処分差損の振替					-					-
株主資本以外の項目の 当期変動額(純額)						△ 21	△ 9	△ 30	87	56
当期変動額合計	-	8	1,679	30	1,718	△ 21	△ 9	△ 30	87	1,774
当期末残高	2,751	2,784	25,679	△ 906	30,308	657	△ 9	648	398	31,355

※会計方針の変更により「当期純利益」から「親会社株主に帰属する当期純利益」に表示の変更および組替えを行っております。

(百万円)	12/3期	13/3月期	14/3月期	15/3月期	16/3月期
玩具事業					
売上高	77,313	74,660	76,821	93,270	76,874
構成比	39.0%	42.2%	37.1%	42.9%	41.0%
セグメント利益	3,009	2,055	2,710	4,279	2,848
セグメント資産	16,614	17,063	16,675	16,584	15,150
減価償却費	356	318	319	157	159
映像音楽事業					
売上高	55,719	44,810	42,955	43,372	38,367
構成比	28.1%	25.4%	20.8%	20.0%	20.5%
セグメント利益	448	309	307	202	466
セグメント資産	13,089	12,901	12,410	11,282	10,625
減価償却費	202	196	169	154	118
ビデオゲーム事業					
売上高	42,704	36,839	63,609	56,448	50,009
構成比	21.6%	20.8%	30.7%	26.0%	26.7%
セグメント利益又は損失(△)	936	678	79	254	△ 43
セグメント資産	8,545	8,498	12,441	9,979	9,332
減価償却費	86	72	79	32	29
アミューズメント事業					
売上高	22,282	20,447	23,481	24,140	22,023
構成比	11.3%	11.6%	11.4%	11.1%	11.8%
セグメント利益	1,801	1,265	2,053	1,796	1,652
セグメント資産	4,419	4,625	3,714	4,995	4,550
減価償却費	24	18	19	30	35
調整額					
売上高	-	-	-	-	-
セグメント利益又は損失(△)	△ 1,341	△ 1,335	△ 1,263	△ 1,475	△ 1,473
セグメント資産	11,654	9,913	8,638	17,051	17,134
減価償却費	18	24	26	18	39
合計					
売上高	198,021	176,757	206,867	217,232	187,274
セグメント利益	4,855	2,973	3,888	5,056	3,450
セグメント資産	54,323	53,003	53,879	59,893	56,793
減価償却費	688	629	615	393	381

(百万円)	12/3月期	13/3月期	14/3月期	15/3月期	16/3月期
売上高	198,021	176,757	206,867	217,232	187,274
売上総利益	25,007	22,501	24,039	26,152	21,997
販売費及び一般管理費	20,151	19,527	20,150	21,095	18,547
営業利益	4,855	2,973	3,888	5,056	3,450
経常利益	5,032	3,081	3,917	5,124	3,497
親会社株主に帰属する当期純利益※	2,458	2,011	2,466	4,049	2,359

※会計方針の変更により「当期純利益」から「親会社株主に帰属する当期純利益」に表示の変更および組替えを行っております。

(%)	12/3月期	13/3月期	14/3月期	15/3月期	16/3月期
売上総利益率	12.6	12.7	11.6	12.0	11.7
売上高販管費率	10.2	11.0	9.7	9.7	9.9
売上高営業利益率	2.5	1.7	1.9	2.3	1.8
売上高経常利益率	2.5	1.7	1.9	2.4	1.9
売上高当期純利益率	1.2	1.1	1.2	1.9	1.3

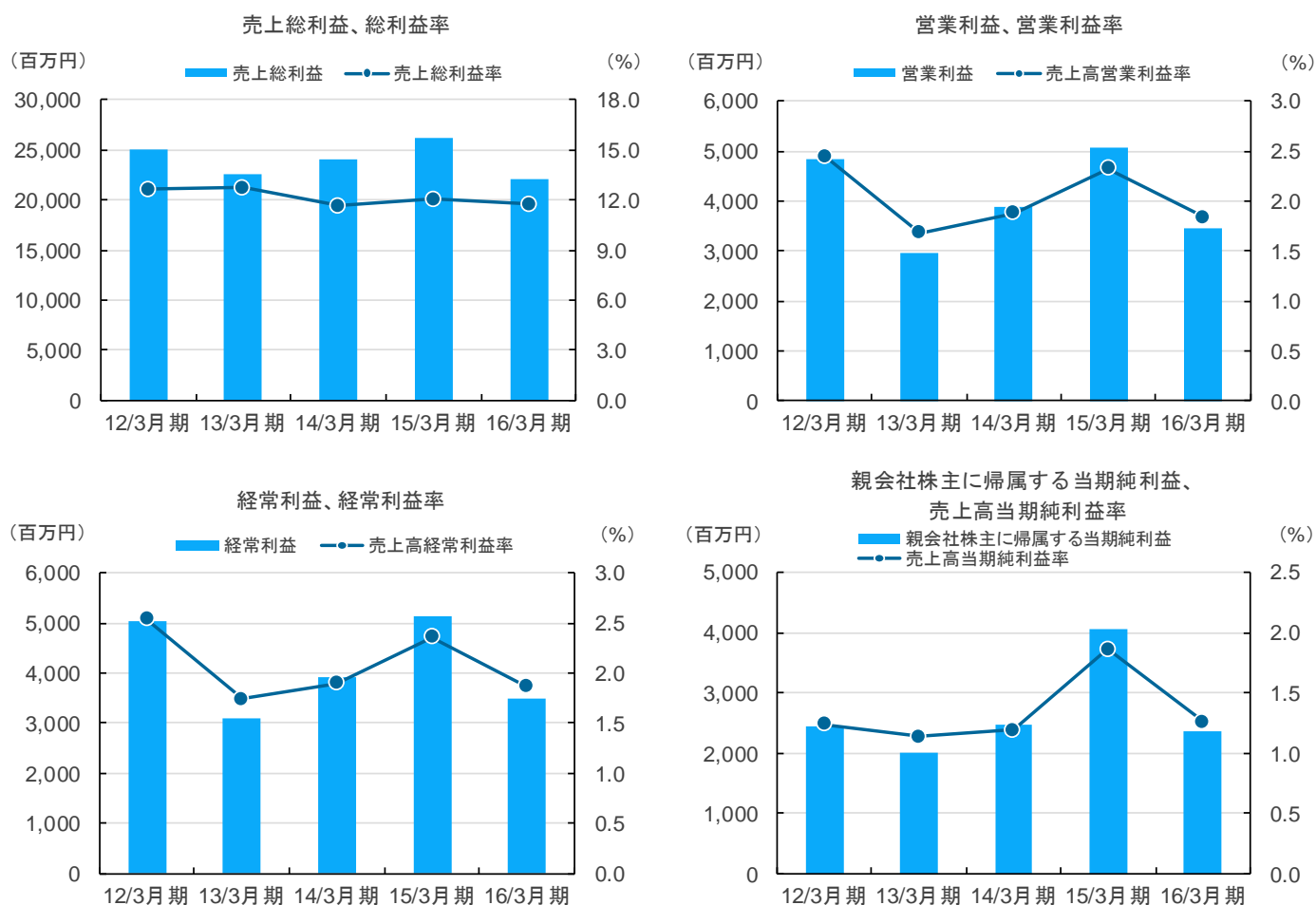
売上総利益率(粗利率) = 売上総利益 / 売上高

売上高販管費率 = 販売費及び一般管理費 / 売上高

売上高営業利益率 = 営業利益 / 売上高

売上高経常利益率 = 経常利益 / 売上高

売上高当期純利益率 = 親会社株主に帰属する当期純利益 / 売上高



(回)	12/3月期	13/3月期	14/3月期	15/3月期	16/3月期
総資産回転率	3.9	3.3	3.9	3.8	3.2
自己資本回転率	9.5	7.8	8.5	7.9	6.2
固定資産回転率	29.3	31.8	34.7	30.4	19.4
流動資産回転率	4.4	3.7	4.4	4.4	3.8

(%)	12/3月期	13/3月期	14/3月期	15/3月期	16/3月期
総資産当期純利益率(ROA)	4.8	3.7	4.6	7.1	4.0
自己資本当期純利益率(ROE)	11.8	8.9	10.1	14.8	7.8

総資産回転率＝売上高/総資産(期中平均)

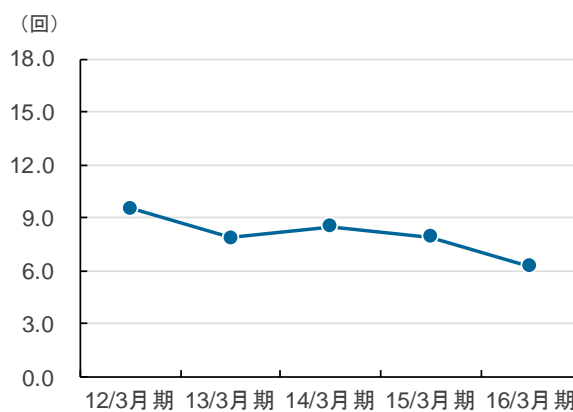
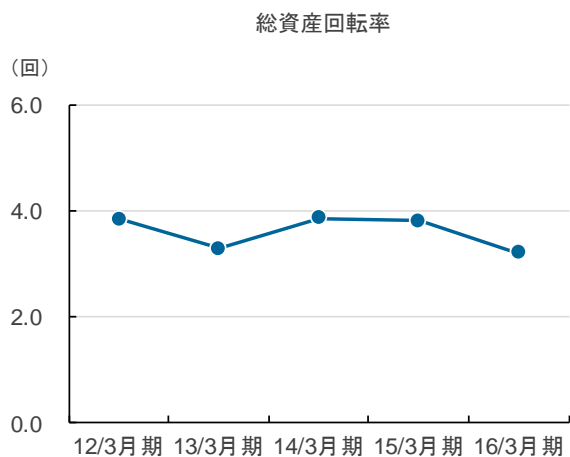
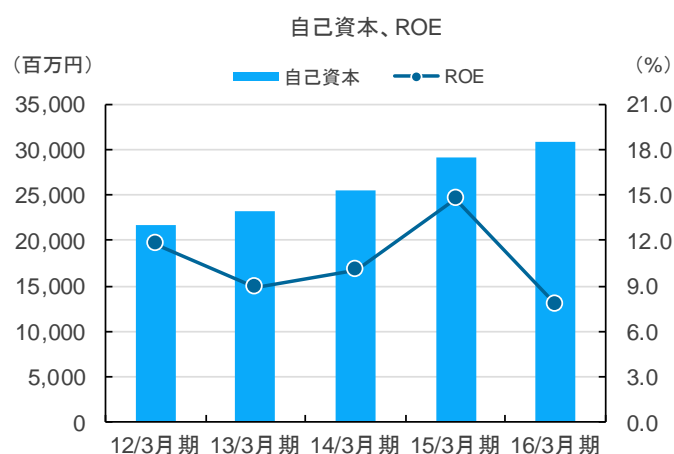
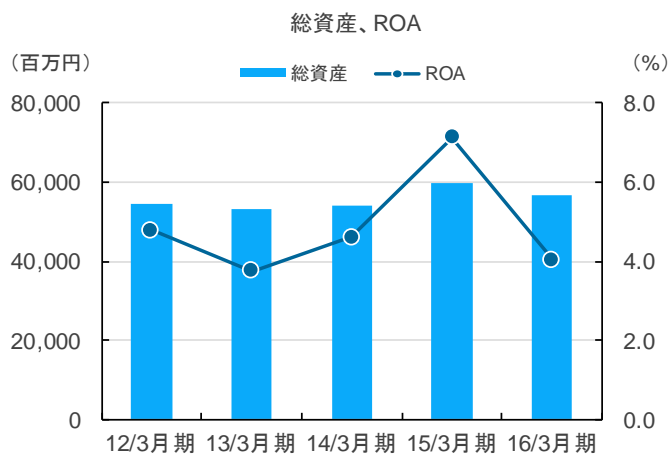
自己資本回転率＝売上高/自己資本(期中平均)

固定資産回転率＝売上高/固定資産(期中平均)

流動資産回転率＝売上高/流動資産(期中平均)

総資産当期純利益率＝親会社株主に帰属する当期純利益/総資産(期中平均)

自己資本当期純利益率＝親会社株主に帰属する当期純利益/自己資本(期中平均)



(百万円)	12/3月期	13/3月期	14/3月期	15/3月期	16/3月期
自己資本	21,777	23,269	25,519	29,269	30,956
総資産	54,323	53,003	53,879	59,893	56,793
固定資産	6,054	5,072	6,854	7,443	11,887
固定負債	2,909	2,829	3,148	3,355	3,621
流動資産	48,269	47,930	47,025	52,449	44,905
流動負債	29,617	26,883	25,036	26,957	21,817
純資産	21,795	23,289	25,694	29,580	31,355
有利子負債	-	-	-	-	-

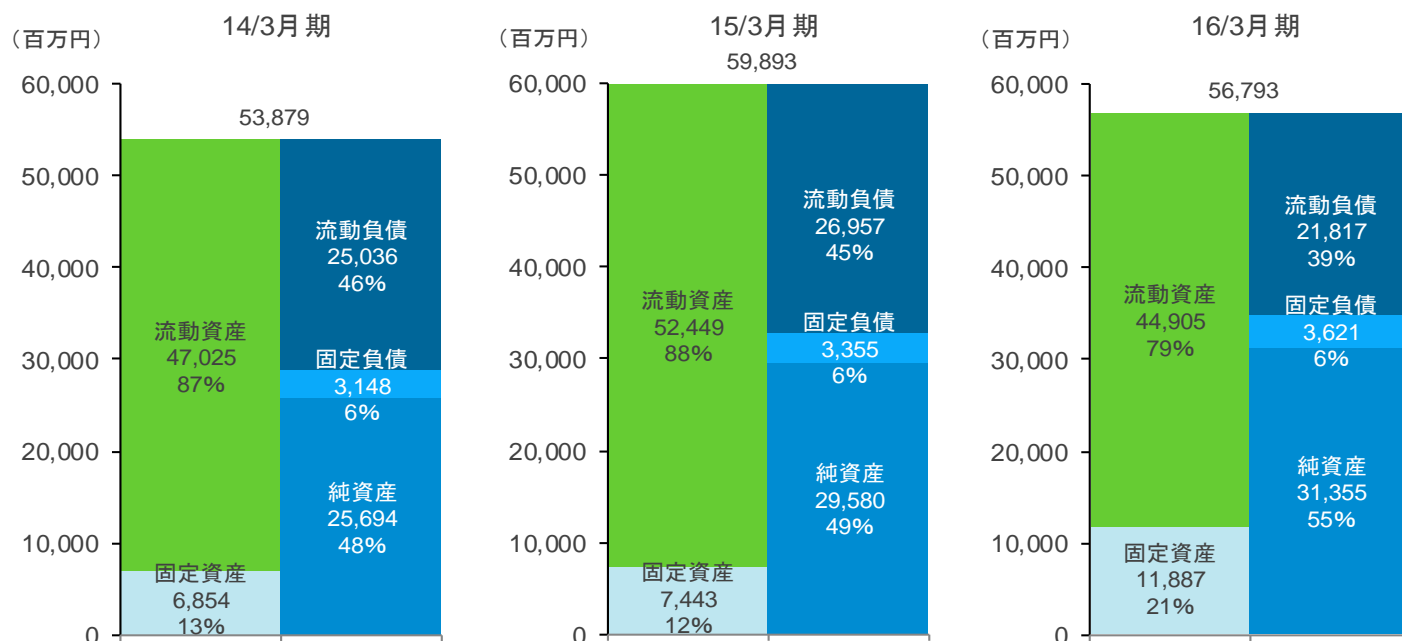
(%)	12/3月期	13/3月期	14/3月期	15/3月期	16/3月期
自己資本比率	40.1	43.9	47.4	48.9	54.5
D/Eレシオ	-	-	-	-	-
固定比率	27.8	21.8	26.9	25.4	38.4
流動比率	163.0	178.3	187.8	194.6	205.8

自己資本比率＝自己資本/総資産

D/Eレシオ＝有利子負債/自己資本

固定比率＝固定資産/自己資本

流動比率＝流動資産/流動負債



	12/3月期	13/3月期	14/3月期	15/3月期	16/3月期
期末株価(円)	958	777	862	1,430	1,022
期末発行済株式数(株)	24,050,000	24,050,000	24,050,000	24,050,000	24,050,000
うち期末自己株式数(株)	1,647,990	1,593,370	1,431,310	1,413,310	1,367,870
1株当たり当期純利益(円)	109.73	89.75	109.40	178.91	104.06
1株当たり純資産(円)	972.13	1,036.23	1,128.25	1,293.00	1,364.82
1株当たりフリー・キャッシュ・フロー(円)	203.51	△ 71.83	108.76	287.14	△ 166.39
1株当たり配当金(円)	38.75	22.50	24.75	28.50	30.00
EBITDA(百万円)	5,543	3,602	4,461	5,449	3,831
PER(倍)	8.7	8.7	7.9	8.0	9.8
PBR(倍)	1.0	0.7	0.8	1.1	0.7
PCFR(倍)	5.0	△ 12.4	8.1	5.2	25.1
EBITDA倍率(倍)	1.9	2.4	2.4	3.4	3.4
配当利回り(%)	4.0	2.9	2.9	2.0	2.9

1株当たりフリー・キャッシュ・フロー=(営業キャッシュ・フロー+投資キャッシュ・フロー)/(期末発行済株式数-自己株式数)

PCFR=期末株価/1株当たり営業キャッシュ・フロー

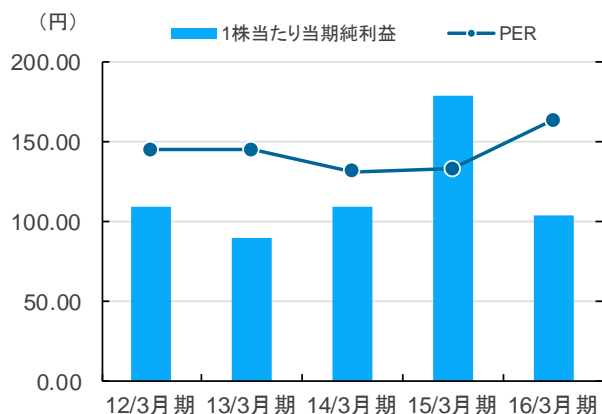
EBITDA=営業利益+減価償却費

EBITDA倍率=EV/EBITDA

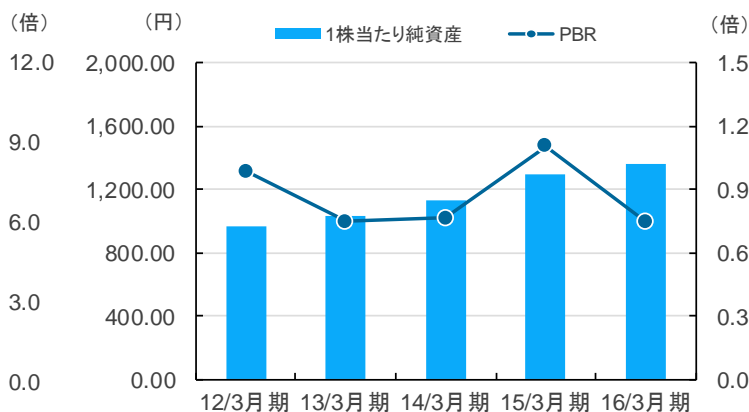
EV=株式時価総額+有利子負債-手元流動性(現金及び預金)

注: 2011年12月1日付で普通株式1株につき2株の株式分割を行っております。
12/3月期は、期首に当該株式分割が行われたと仮定し、算定しております。

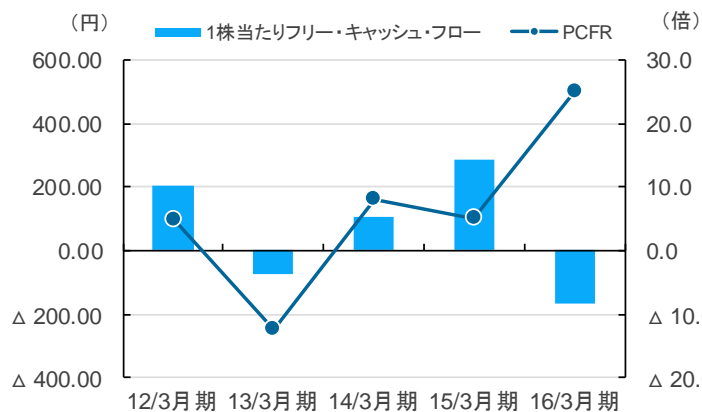
1株当たり当期純利益、PER



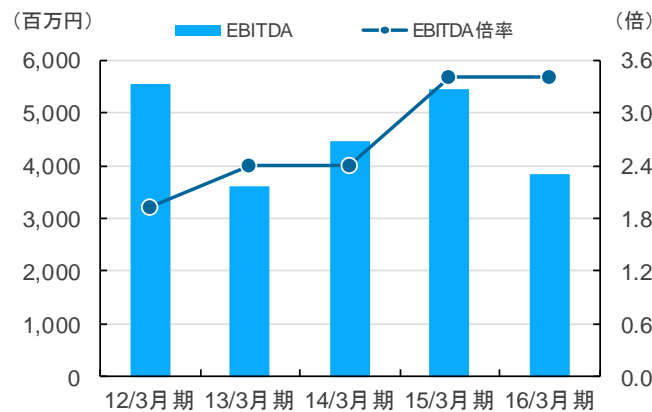
1株当たり純資産、PBR



1株当たりフリー・キャッシュ・フロー、PCFR



EBITDA、EBITDA倍率



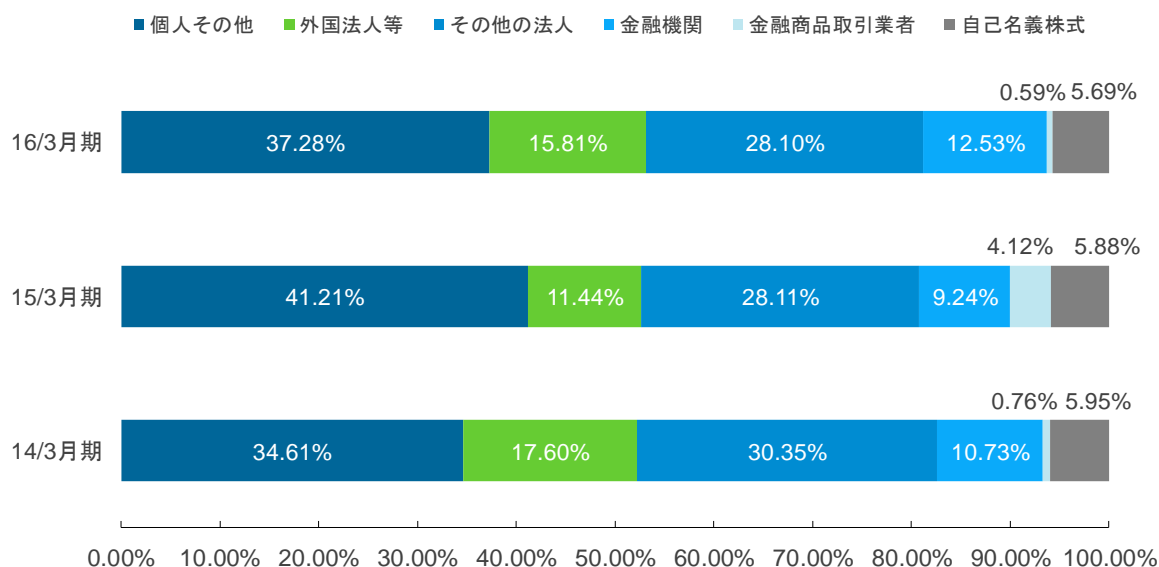
大株主の状況(上位10社)

2016年3月31日現在

	所有株式数(株)	所有株式の割合(%)
株式会社バンダイナムコホールディングス	5,883,408	25.94
日本トラスティ・サービス信託銀行株式会社(信託口)	741,000	3.27
日本トラスティ・サービス信託銀行株式会社 (三井住友信託銀行再信託分・株式会社三井住友銀行退職給付信託口)	676,000	2.98
井平 康彦	563,000	2.48
河合 洋	300,000	1.32
ハピネット社員持株会	291,540	1.29
西村 隆	286,400	1.26
CBNY-GOVERNMENT OF NORWAY	285,800	1.26
日本マスタートラスト信託銀行株式会社(信託口)	244,500	1.08
いちごトラスト	240,900	1.06

※所有株式の割合は、自己株式(1,367,870株)を控除して計算しています。

所有者別株式保有の状況





株式会社ハピネット

経営本部 経営企画チーム
東京都台東区駒形二丁目4番5号 駒形CAビル
TEL: (03)3847-0410 FAX: (03)3847-0420
E-mail: keiki_koho@HSN.happinet.co.jp