

# FACT BOOK

株式会社ハピネット  
(東証1部 証券コード: 7552)

2018年3月期  
(2017年4月1日～2018年3月31日)

## 【目次】

■ 会社概要	[ 2-5 ]
■ 連結 貸借対照表	[ 6-7 ]
■ 連結 損益計算書	[ 8 ]
■ 連結 包括利益計算書	[ 9 ]
■ 連結 株主資本等変動計算書	[ 10 ]
■ 連結 キャッシュ・フロー計算書	[ 11 ]
■ セグメント情報	[ 12 ]
■ 連結 成長性・収益性指標	[ 13 ]
■ 連結 収益性・効率性指標	[ 14 ]
■ 連結 効率性・安全性指標	[ 15 ]
■ 株式関連指標	[ 16 ]
■ 株式情報	[ 17 ]



## グループビジョン・経営姿勢・行動指針

### ▶ グループビジョン

私たちはハピネス・ネットワーキングを展開し、エンタテインメント・スタイルの創造により人々に感動を提供し、夢のある明日をつくります。

### ▶ 経営姿勢

常に変化を先取りして自己革新をすすめ、新しいビジネスをきりひらきます。

#### 顧客への姿勢

パートナーシップをもって連帯し、生活者に満足を提供します。

#### 社員への姿勢

一人ひとりを尊重し、成長と挑戦の機会をつくり、働きがいのある環境を育てます。

#### 社会への姿勢

ビジネス倫理に基づく企業活動を通じて、明るく楽しい社会の実現に貢献します。

#### 株主への姿勢

積極的なディスクローズにより、経営の透明性を高め、株主の信頼と期待を得る活動につとめます。

### ▶ 行動指針

常に  
「何が大切か、何が正しいか」  
を考え、  
行動します。

私たちハピネットグループは

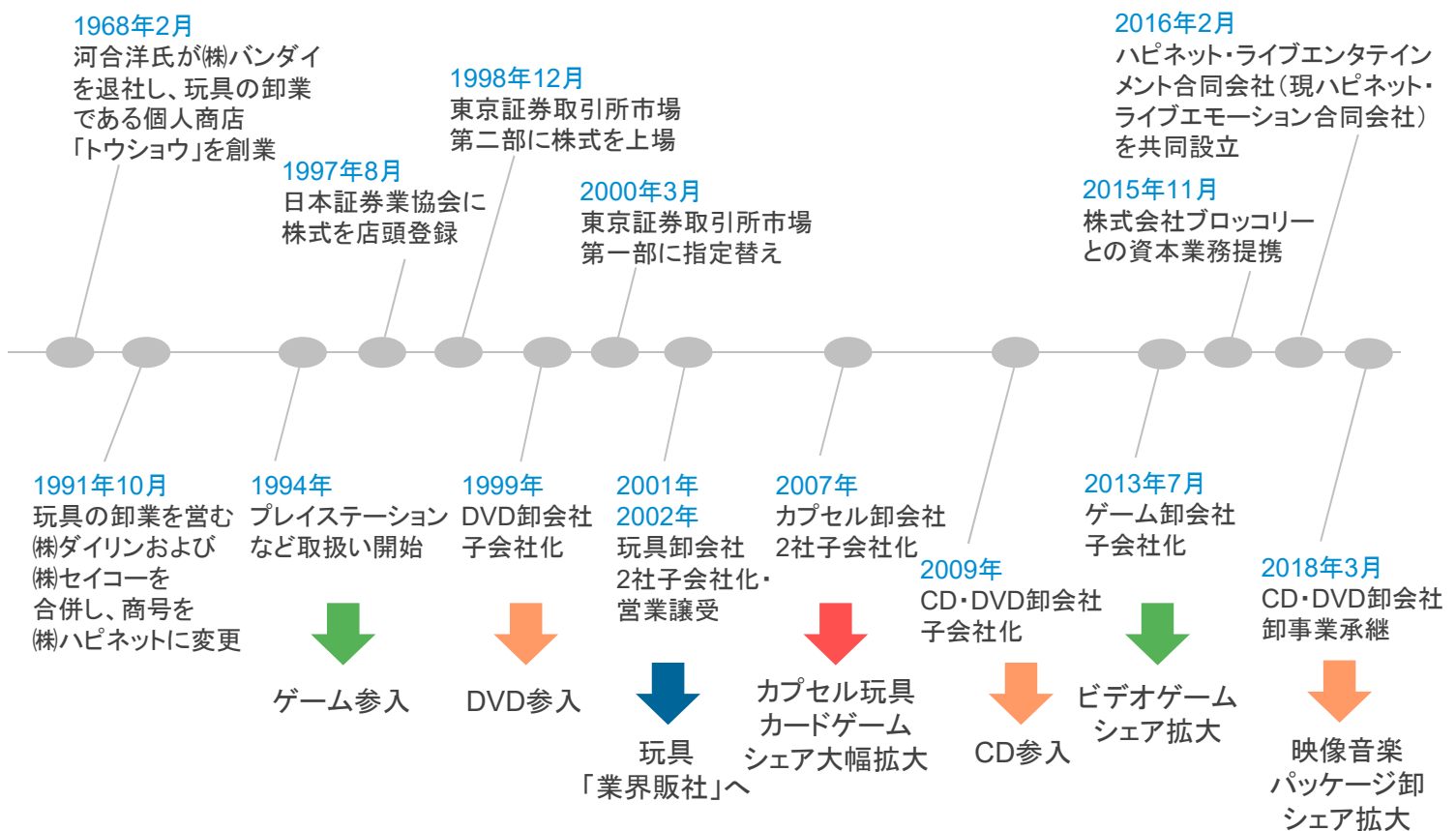
人々に感動を提供するエンタテインメント事業を通して多くの方の心を豊かにし、「夢のある明日づくり」によって社会的価値を生み出せる企業でありたいと考えています。

「人々の幸福な人生(Happiness)の実現に貢献する」という信念のもと、グループをとりまくあらゆる関係者との間で積極的なコミュニケーションを図りながら(Networking)豊かなライフスタイルの提供を目指しています。

## 会社基本データ

▶ 商号	株式会社ハピネット
▶ URL	<a href="http://www.happinet.co.jp/">http://www.happinet.co.jp/</a>
▶ 本社所在地	東京都台東区駒形二丁目4番5号 駒形CAビル
▶ 設立	1969年6月7日
▶ 代表者	代表取締役会長兼最高経営責任者 苗手 一彦 代表取締役社長兼最高執行責任者 榎本 誠一
▶ 事業内容	玩具・遊戯用具の企画・製造・販売 映像・音楽ソフトの企画・製作・販売 ビデオゲームハード・ソフト等の企画・販売 玩具自動販売機の設置・運営 アミューズメント関連商品の販売

## 主な沿革



## セグメント及びグループ企業

当社グループの事業は、玩具事業、映像音楽事業、ビデオゲーム事業、アミューズメント事業に分かれ、連結子会社4社と共にグループを形成しています。

事業	事業主体	特徴
玩具事業	(株)ハピネット(トイ・ホビーユニット) (株)ハピネット(CVSユニット) (株)ハピネット (プロダクトディベロップメントユニット) (株)ハピネット・マーケティング	- 玩具市場の中間流通業で業界最大手。(シェア30%強) - バンダイが国内で販売する玩具の約9割を取り扱う。 - オリジナル商品の企画・製造も行なう。
映像音楽事業	(株)ハピネット(ピーエムユニット)※1 (株)ハピネット(ピクチャーズユニット) (株)星光堂マーケティング ※3	- DVD・CD市場の中間流通業で業界最大手。 - 映画・アニメ作品への出資を行うなど、メーカーとしても映像作品に携わる。
ビデオゲーム事業	(株)ハピネット(ビデオゲームユニット) (株)ハピネット(ゲームパブリッシング部) (株)マックスゲームズ ※2	- 中間流通業として唯一、国内で販売されているすべての家庭用ゲーム機を取扱う。 - メーカーとして、女兒向けゲームソフトを中心に商品を展開。
アミューズメント事業	(株)ハピネット(アミューズメントユニット) (株)ハピネット・ベンディングサービス	- アミューズメント商品販売で業界最大手。(当社推定市場シェア6割) - カプセル玩具自動販売機を全国に展開。 - 業界最先端のシステム導入により、業務を効率化。

※1 2014年4月1日付で(株)ハピネットが、(株)ハピネット・ピーエムを吸収合併しました。

※2 2014年7月1日付でトイズユニオン(株)が、(株)モリゲームズを吸収合併し、商号を(株)マックスゲームズに変更しました。

※3 2018年3月1日を効力発生日として、(株)ハピネット子会社にて(株)星光堂の音楽映像パッケージの卸売に関して有する権利義務の一部を会社分割により承継しました。

## 中間流通業としての特色

### 各分野トップシェアのエンタテインメント総合商社

ハピネットは、玩具、映像音楽、ビデオゲーム、アミューズメントの4分野すべてにおいてトップクラスのシェアを誇るエンタテインメント総合商社です。

当社だからこそ得られる情報力や、独自の物流システムを武器に、メーカー様・販売店様それぞれのメリットを生み出しております。

### 最適流通システム

販売支援システム	物流システム	情報システム
物流・情報システムのインフラを活用し、店舗の特性に合わせた売り場づくりの企画・提案といった付加価値を付けて、商品をご提供します。	お取引先様とハピネットを物理的につなぐロジスティクスは事業の要。常にローコストで高品質、かつ最新の物流システムを構築しています。	多くのお取引先様と有益情報の相互交換を可能にするために、常にタイムリーな情報提供を実現するシステムです。



### 最適流通システムのメリット

#### 最適な「商品」を、最適な「日時」に。

中間流通業だからこそ知りえた、メーカー様や販売店様からの情報をもとに、日々変化する商品の販売状況を捉え、販売チャンスを逃さぬよう在庫を確保し供給します。業界トップクラスの物流システムを駆使しつつ、精度の高いタイムリーな出荷作業を行い、全国の店舗に商品を届けます。

#### 最適な「情報」を、最適な「タイミング」で。

業界トップクラスの販売支援システムを駆使して掴んだ情報をもとに、商品の売れ筋を見極め、販売店様やその店舗ごとに異なるニーズに対応した販売方法を検討。商品の陳列方法、販売展開方法などを企画し、最適なタイミングでの提案を実現しています。

# 連結 貸借対照表 (資産の部)



(百万円)	14/3月期末	15/3月期末	16/3月期末	17/3月期末	18/3月期末
<b>資産の部</b>					
<b>資産合計</b>	<b>53,879</b>	<b>59,893</b>	<b>56,793</b>	<b>61,337</b>	<b>75,323</b>
<b>流動資産</b>	<b>47,025</b>	<b>52,449</b>	<b>44,905</b>	<b>48,975</b>	<b>60,484</b>
現金及び預金	9,996	15,867	11,412	11,605	11,458
受取手形及び売掛金	24,104	25,682	22,899	28,258	36,979
たな卸資産	7,404	6,746	6,043	6,300	8,028
前渡金	1,818	1,806	1,499	951	1,206
繰延税金資産	980	1,315	841	736	1,010
未収入金	1,774	668	1,886	692	1,350
その他	959	364	322	433	454
貸倒引当金	△ 12	△ 1	△ 0	△ 1	△ 3
<b>固定資産</b>	<b>6,854</b>	<b>7,443</b>	<b>11,887</b>	<b>12,361</b>	<b>14,838</b>
<b>有形固定資産</b>	<b>1,342</b>	<b>688</b>	<b>753</b>	<b>777</b>	<b>758</b>
建物及び構築物	750	518	755	802	841
減価償却累計額	△ 460	△ 356	△ 393	△ 370	△ 416
建物及び構築物(純額)	289	162	362	432	424
機械装置及び運搬具	964	960	963	955	954
減価償却累計額	△ 860	△ 877	△ 893	△ 898	△ 895
機械装置及び運搬具(純額)	104	83	70	57	59
工具、器具及び備品	1,354	1,310	1,254	1,136	1,175
減価償却累計額	△ 1,042	△ 1,033	△ 1,000	△ 914	△ 977
工具、器具及び備品(純額)	311	277	254	222	197
土地	632	65	65	65	65
リース資産	15	10	10	-	12
減価償却累計額	△ 11	△ 9	△ 10	-	△ 0
リース資産(純額)	4	0	0	-	11
建設仮勘定	-	98	-	-	-
<b>無形固定資産</b>	<b>446</b>	<b>854</b>	<b>1,086</b>	<b>1,005</b>	<b>2,465</b>
のれん	-	-	-	-	658
その他	446	854	1,086	1,005	1,807
<b>投資その他の資産</b>	<b>5,065</b>	<b>5,900</b>	<b>10,047</b>	<b>10,579</b>	<b>11,614</b>
投資有価証券	1,925	2,304	6,387	7,105	8,323
差入保証金	2,249	2,267	2,374	2,363	2,671
会員権	24	26	26	26	25
長期貸付金	30	-	-	-	-
繰延税金資産	749	1,261	1,220	947	556
その他	183	108	72	145	41
貸倒引当金	△ 97	△ 68	△ 34	△ 9	△ 3

# 連結 貸借対照表（負債・純資産の部）



(百万円)	14/3月期末	15/3月期末	16/3月期末	17/3月期末	18/3月期末
<b>負債の部</b>					
<b>負債合計</b>	<b>28,185</b>	<b>30,312</b>	<b>25,438</b>	<b>29,026</b>	<b>38,624</b>
<b>流動負債</b>	<b>25,036</b>	<b>26,957</b>	<b>21,817</b>	<b>25,188</b>	<b>34,354</b>
支払手形及び買掛金	20,099	20,118	18,282	21,550	27,785
リース債務	6	0	0	-	13
未払金	2,545	3,679	2,461	2,184	3,447
未払法人税等	1,104	1,038	380	624	1,476
未払消費税等	362	796	2	90	320
賞与引当金	477	775	304	242	505
役員賞与引当金	-	121	-	-	75
ポイント引当金	7	5	2	1	1
返品調整引当金	13	11	11	10	59
その他	419	409	370	483	670
<b>固定負債</b>	<b>3,148</b>	<b>3,355</b>	<b>3,621</b>	<b>3,837</b>	<b>4,269</b>
リース債務	22	0	-	-	23
退職給付に係る負債	2,103	2,528	2,763	2,906	2,993
長期預り保証金	840	747	711	760	965
繰延税金負債	60	0	-	-	101
資産除去債務	50	51	143	169	185
その他	70	27	1	1	1
<b>純資産の部</b>					
<b>純資産合計</b>	<b>25,694</b>	<b>29,580</b>	<b>31,355</b>	<b>32,311</b>	<b>36,698</b>
<b>株主資本</b>	<b>25,141</b>	<b>28,590</b>	<b>30,308</b>	<b>30,592</b>	<b>33,954</b>
資本金	2,751	2,751	2,751	2,751	2,751
資本剰余金	2,775	2,775	2,784	2,784	2,795
利益剰余金	20,562	23,999	25,679	27,054	30,325
自己株式	△ 948	△ 936	△ 906	△ 1,997	△ 1,917
<b>その他の包括利益累計額</b>	<b>378</b>	<b>678</b>	<b>648</b>	<b>1,167</b>	<b>2,179</b>
その他有価証券評価差額金	378	678	657	1,167	2,181
繰延ヘッジ損益	△ 0	0	△ 9	△ 0	△ 2
<b>新株予約権</b>	<b>175</b>	<b>310</b>	<b>398</b>	<b>551</b>	<b>564</b>
<b>負債純資産合計</b>	<b>53,879</b>	<b>59,893</b>	<b>56,793</b>	<b>61,337</b>	<b>75,323</b>

(百万円)	14/3月期	15/3月期	16/3月期	17/3月期	18/3月期
<b>売上高</b>	<b>206,867</b>	<b>217,232</b>	<b>187,274</b>	<b>174,059</b>	<b>197,607</b>
売上原価	182,828	191,080	165,276	152,087	174,726
売上総利益	24,039	26,152	21,997	21,971	22,880
販売費及び一般管理費	20,150	21,095	18,547	18,273	18,074
倉庫寄託料	1,472	1,325	1,256	1,219	1,263
運賃	2,497	2,689	2,392	2,322	2,370
販売促進費	1,111	1,246	833	815	879
役員報酬及び給料手当	7,575	7,689	7,240	7,019	6,846
賞与	266	263	262	225	206
賞与引当金繰入額	462	774	300	237	504
役員賞与引当金繰入額	-	121	-	-	75
退職給付費用	488	859	646	428	464
旅費及び交通費	488	471	428	419	393
通信費	130	131	118	102	98
消耗品費	1,060	989	769	886	770
地代家賃	1,313	1,438	1,521	1,639	1,443
賃借料	74	203	48	144	165
減価償却費	573	342	341	386	302
のれん償却額	246	-	-	-	11
ポイント引当金繰入額	7	5	2	1	1
その他	2,379	2,541	2,384	2,424	2,276
<b>営業利益</b>	<b>3,888</b>	<b>5,056</b>	<b>3,450</b>	<b>3,698</b>	<b>4,806</b>
営業外収益	77	78	73	70	202
受取利息	1	2	3	0	0
受取配当金	28	28	42	38	63
為替差益	1	-	-	3	-
受取地代家賃	6	0	-	-	-
受取補償金	-	-	-	-	107
負ののれん償却額	1	-	-	-	-
その他	37	46	27	28	31
営業外費用	49	10	26	288	308
支払利息	21	2	1	0	0
為替差損	-	0	1	-	3
リース解約損	1	5	-	-	-
持分法による投資損失	-	-	22	283	302
貸倒引当金繰入額	24	-	0	-	-
その他	1	1	0	4	1
<b>経常利益</b>	<b>3,917</b>	<b>5,124</b>	<b>3,497</b>	<b>3,479</b>	<b>4,701</b>
特別利益	417	7	56	0	1,226
固定資産売却益	8	2	-	0	1
投資有価証券売却益	0	4	-	0	27
賃貸借契約変更益	-	-	56	-	-
会員権売却益	-	0	-	-	-
受取賠償金	-	-	-	-	1,198
負ののれん発生益	409	-	-	-	-
特別損失	628	623	15	433	104
固定資産売却損	1	18	4	0	1
固定資産除却損	6	23	11	276	12
投資有価証券売却損	-	0	-	-	-
投資有価証券評価損	53	14	-	-	-
関係会社株式評価損	-	-	-	57	17
減損損失	154	126	-	18	-
会員権売却損	-	0	-	-	-
倉庫移転費用	-	-	-	28	-
訴訟関連費用	-	-	-	51	73
特別退職金	120	60	-	-	-
退職給付制度改定損	-	379	-	-	-
役員退職慰労金	110	-	-	-	-
厚生年金基金脱退損失	166	-	-	-	-
その他	13	-	-	-	-
税金等調整前当期純利益	3,706	4,508	3,538	3,047	5,823
法人税等合計	1,238	459	1,178	1,006	1,792
法人税、住民税及び事業税	1,322	1,469	626	856	1,682
法人税等調整額	△ 83	△ 1,009	552	150	110
当期純利益 <sup>※</sup>	2,467	4,049	2,359	2,040	4,031
非支配株主に帰属する当期純利益 <sup>※</sup>	0	-	-	-	-
<b>親会社株主に帰属する当期純利益<sup>※</sup></b>	<b>2,466</b>	<b>4,049</b>	<b>2,359</b>	<b>2,040</b>	<b>4,031</b>

※2016年3月期の会計方針の変更により「少数株主損益調整前当期純利益」から「当期純利益」、「少数株主利益」から「非支配株主に帰属する当期純利益」、「当期純利益」から「親会社株主に帰属する当期純利益」に表示の変更および組替えを行っております。



(百万円)	14/3月期	15/3月期	16/3月期	17/3月期	18/3月期
当期純利益 <sup>※</sup>	2,467	4,049	2,359	2,040	4,031
その他の包括利益	187	300	△ 30	519	1,012
その他有価証券評価差額金	189	299	△ 21	510	1,013
繰延ヘッジ損益	△ 2	0	△ 9	8	△ 1
持分法適用会社に対する持分相当額	-	-	△ 0	0	0
<b>包括利益</b>	<b>2,654</b>	<b>4,349</b>	<b>2,328</b>	<b>2,559</b>	<b>5,043</b>
(内訳)					
親会社株主に係る包括利益	2,653	4,349	2,328	2,559	5,043
非支配株主に係る包括利益 <sup>※</sup>	0	-	-	-	-

※2016年3月期の会計方針の変更により「少数株主損益調整前当期純利益」から「当期純利益」、「少数株主に係る包括利益」から「非支配株主に係る包括利益」に表示の変更および組替えを行っております。

17/3月期

(百万円)	株主資本					その他の包括利益累計額			新株 予約権	純資産 合計
	資本金	資本 剰余金	利益 剰余金	自己株式	株主資本 合計	その他 有価証券 評価差額金	繰延ヘッジ 損益	その他の 包括利益 累計額 合計		
当期首残高	2,751	2,784	25,679	△ 906	30,308	657	△ 9	648	398	31,355
当期変動額										
剰余金の配当			△ 665		△ 665					△ 665
親会社株主に帰属する 当期純利益※			2,040		2,040					2,040
自己株式の取得				△ 1,090	△ 1,090					△ 1,090
自己株式の処分					-					-
株主資本以外の項目の 当期変動額(純額)						510	8	519	152	671
当期変動額合計	-	-	1,374	△ 1,090	283	510	8	519	152	955
当期末残高	2,751	2,784	27,054	△ 1,997	30,592	1,167	△ 0	1,167	551	32,311

18/3月期

(百万円)	株主資本					その他の包括利益累計額			新株 予約権	純資産 合計
	資本金	資本 剰余金	利益 剰余金	自己株式	株主資本 合計	その他 有価証券 評価差額金	繰延ヘッジ 損益	その他の 包括利益 累計額 合計		
当期首残高	2,751	2,784	27,054	△ 1,997	30,592	1,167	△ 0	1,167	551	32,311
当期変動額										
剰余金の配当			△ 760		△ 760					△ 760
親会社株主に帰属する 当期純利益※			4,031		4,031					4,031
自己株式の取得				△ 0	△ 0					△ 0
自己株式の処分		11		80	91					91
株主資本以外の項目の 当期変動額(純額)						1,013	△ 1	1,012	13	1,025
当期変動額合計	-	11	3,271	79	3,362	1,013	△ 1	1,012	13	4,387
当期末残高	2,751	2,795	30,325	△ 1,917	33,954	2,181	△ 2	2,179	564	36,698

(百万円)	14/3月期	15/3月期	16/3月期	17/3月期	18/3月期
<b>営業活動によるキャッシュ・フロー</b>					
<b>営業活動によるキャッシュ・フロー合計</b>	<b>2,547</b>	<b>6,658</b>	<b>978</b>	<b>3,055</b>	<b>4,453</b>
税金等調整前当期純利益	3,706	4,508	3,538	3,047	5,823
減価償却費	615	393	381	440	350
減損損失	154	126	-	18	-
のれん償却額	245	-	-	-	11
負ののれん発生益	△ 409	-	-	-	-
貸倒引当金の増減額(△は減少)	△ 4	△ 11	△ 24	△ 23	△ 4
株式報酬費用	173	137	123	152	104
賞与引当金の増減額(△は減少)	52	298	△ 470	△ 61	262
役員賞与引当金の増減額(△は減少)	-	121	△ 121	-	75
退職給付に係る負債の増減額(△は減少)	119	425	234	142	86
役員退職慰労引当金の増減額(△は減少)	2	0	-	-	-
受取利息及び受取配当金	△ 30	△ 31	△ 46	△ 38	△ 64
支払利息	21	2	1	0	0
為替差損益(△は益)	△ 1	0	1	0	0
固定資産除売却損益(△は益)	0	39	15	276	12
投資有価証券売却損益(△は益)	△ 0	△ 4	-	△ 0	△ 27
投資有価証券評価損益(△は益)	53	14	-	-	-
関係会社株式評価損	-	-	-	57	17
持分法による投資損益(△は益)	-	-	22	283	302
会員権売却損益(△は益)	-	0	-	-	-
売上債権の増減額(△は増加)	5,028	△ 1,579	2,783	△ 5,356	△ 8,719
たな卸資産の増減額(△は増加)	81	658	702	△ 256	△ 98
前渡金の増減額(△は増加)	△ 644	595	307	548	△ 255
仕入債務の増減額(△は減少)	△ 3,725	18	△ 1,832	3,268	6,234
未収入金の増減額(△は増加)	△ 791	1,105	△ 1,218	374	△ 660
未払金の増減額(△は減少)	△ 182	1,040	△ 1,195	△ 215	1,235
未払消費税等の増減額(△は減少)	284	435	△ 793	88	229
差入保証金の増減額(△は増加)	△ 1,249	△ 17	△ 107	11	1
その他の資産の増減額(△は増加)	△ 7	36	30	△ 164	80
その他の負債の増減額(△は減少)	△ 53	△ 128	△ 115	219	182
<b>小計</b>	<b>3,436</b>	<b>8,187</b>	<b>2,216</b>	<b>2,812</b>	<b>5,182</b>
利息及び配当金の受取額	30	31	46	38	64
持分法適用会社からの配当金の受取額	-	-	-	44	44
利息の支払額	△ 21	△ 2	△ 1	△ 0	△ 0
法人税等の支払額	△ 898	△ 1,558	△ 1,282	△ 662	△ 839
法人税等の還付額	-	-	-	821	2
<b>投資活動によるキャッシュ・フロー</b>					
<b>投資活動によるキャッシュ・フロー合計</b>	<b>△ 87</b>	<b>△ 158</b>	<b>△ 4,752</b>	<b>△ 1,107</b>	<b>△ 3,837</b>
有形固定資産の取得による支出	△ 308	△ 247	△ 172	△ 290	△ 109
有形固定資産の売却による収入	276	564	-	0	3
無形固定資産の取得による支出	△ 117	△ 550	△ 448	△ 411	△ 646
投資有価証券の取得による支出	△ 12	△ 42	△ 4,160	△ 370	△ 163
投資有価証券の売却による収入	0	54	-	0	78
連結の範囲の変更を伴う子会社株式の取得による収入	5	-	-	-	-
子会社株式の取得による支出	△ 1	-	-	-	-
貸付金の回収による収入	-	-	30	-	-
事業譲受による支出	-	-	-	-	△ 3,000
その他	69	64	△ 0	△ 35	0
<b>財務活動によるキャッシュ・フロー</b>					
<b>財務活動によるキャッシュ・フロー合計</b>	<b>△ 2,618</b>	<b>△ 628</b>	<b>△ 677</b>	<b>△ 1,754</b>	<b>△ 762</b>
短期借入金の純増減額(△は減少)	△ 2,000	-	-	-	-
長期借入金の返済による支出	△ 194	-	-	-	-
自己株式の処分による収入	86	9	2	-	0
自己株式の取得による支出	△ 0	△ 0	△ 0	△ 1,090	△ 0
配当金の支払額	△ 506	△ 609	△ 679	△ 663	△ 761
その他	△ 4	△ 28	△ 0	△ 0	△ 1
<b>現金及び現金同等物に係る換算差額</b>	<b>△ 0</b>	<b>△ 0</b>	<b>△ 3</b>	<b>△ 0</b>	<b>△ 0</b>
<b>現金及び現金同等物の増減額(△は減少)</b>	<b>△ 159</b>	<b>5,871</b>	<b>△ 4,455</b>	<b>192</b>	<b>△ 147</b>
<b>現金及び現金同等物の期首残高</b>	<b>10,155</b>	<b>9,996</b>	<b>15,867</b>	<b>11,412</b>	<b>11,605</b>
<b>現金及び現金同等物の期末残高</b>	<b>9,996</b>	<b>15,867</b>	<b>11,412</b>	<b>11,605</b>	<b>11,458</b>

(百万円)	14/3月期	15/3月期	16/3月期	17/3月期	18/3月期
<b>玩具事業</b>					
売上高	76,821	93,270	76,874	73,725	71,403
構成比	37.1%	42.9%	41.0%	42.4%	36.1%
セグメント利益	2,710	4,279	2,848	3,044	2,467
セグメント資産	16,675	16,584	15,150	15,061	16,957
減価償却費	319	157	159	199	181
<b>映像音楽事業</b>					
売上高	42,955	43,372	38,367	34,890	42,466
構成比	20.8%	20.0%	20.5%	20.0%	21.5%
セグメント利益	307	202	466	418	882
セグメント資産	12,410	11,282	10,625	9,512	23,558
減価償却費	169	154	118	125	74
<b>ビデオゲーム事業</b>					
売上高	63,609	56,448	50,009	44,793	63,107
構成比	30.7%	26.0%	26.7%	25.7%	31.9%
セグメント利益又は損失(△)	79	254	△ 43	384	1,180
セグメント資産	12,441	9,979	9,332	13,995	12,474
減価償却費	79	32	29	30	28
<b>アミューズメント事業</b>					
売上高	23,481	24,140	22,023	20,649	20,630
構成比	11.4%	11.1%	11.8%	11.9%	10.5%
セグメント利益	2,053	1,796	1,652	1,281	1,678
セグメント資産	3,714	4,995	4,550	4,855	4,375
減価償却費	19	30	35	35	22
<b>調整額</b>					
売上高	-	-	-	-	-
セグメント利益又は損失(△)	△ 1,263	△ 1,475	△ 1,473	△ 1,430	△ 1,402
セグメント資産	8,638	17,051	17,134	17,912	17,957
減価償却費	26	18	39	50	43
<b>合計</b>					
売上高	206,867	217,232	187,274	174,059	197,607
セグメント利益	3,888	5,056	3,450	3,698	4,806
セグメント資産	53,879	59,893	56,793	61,337	75,323
減価償却費	615	393	381	440	350

(百万円)	14/3月期	15/3月期	16/3月期	17/3月期	18/3月期
売上高	206,867	217,232	187,274	174,059	197,607
売上総利益	24,039	26,152	21,997	21,971	22,880
販売費及び一般管理費	20,150	21,095	18,547	18,273	18,074
営業利益	3,888	5,056	3,450	3,698	4,806
経常利益	3,917	5,124	3,497	3,479	4,701
親会社株主に帰属する当期純利益 <sup>※</sup>	2,466	4,049	2,359	2,040	4,031

※2016年3月期の会計方針の変更により「当期純利益」から「親会社株主に帰属する当期純利益」に表示の変更および組替えを行っております。

(%)	14/3月期	15/3月期	16/3月期	17/3月期	18/3月期
売上高総利益率	11.6	12.0	11.7	12.6	11.6
売上高販管費率	9.7	9.7	9.9	10.5	9.1
売上高営業利益率	1.9	2.3	1.8	2.1	2.4
売上高経常利益率	1.9	2.4	1.9	2.0	2.4
親会社株主に帰属する当期純利益率 <sup>※</sup>	1.2	1.9	1.3	1.2	2.0

※2016年3月期の会計方針の変更により「売上高当期純利益率」から「親会社株主に帰属する当期純利益率」に表示の変更および組替えを行っております。

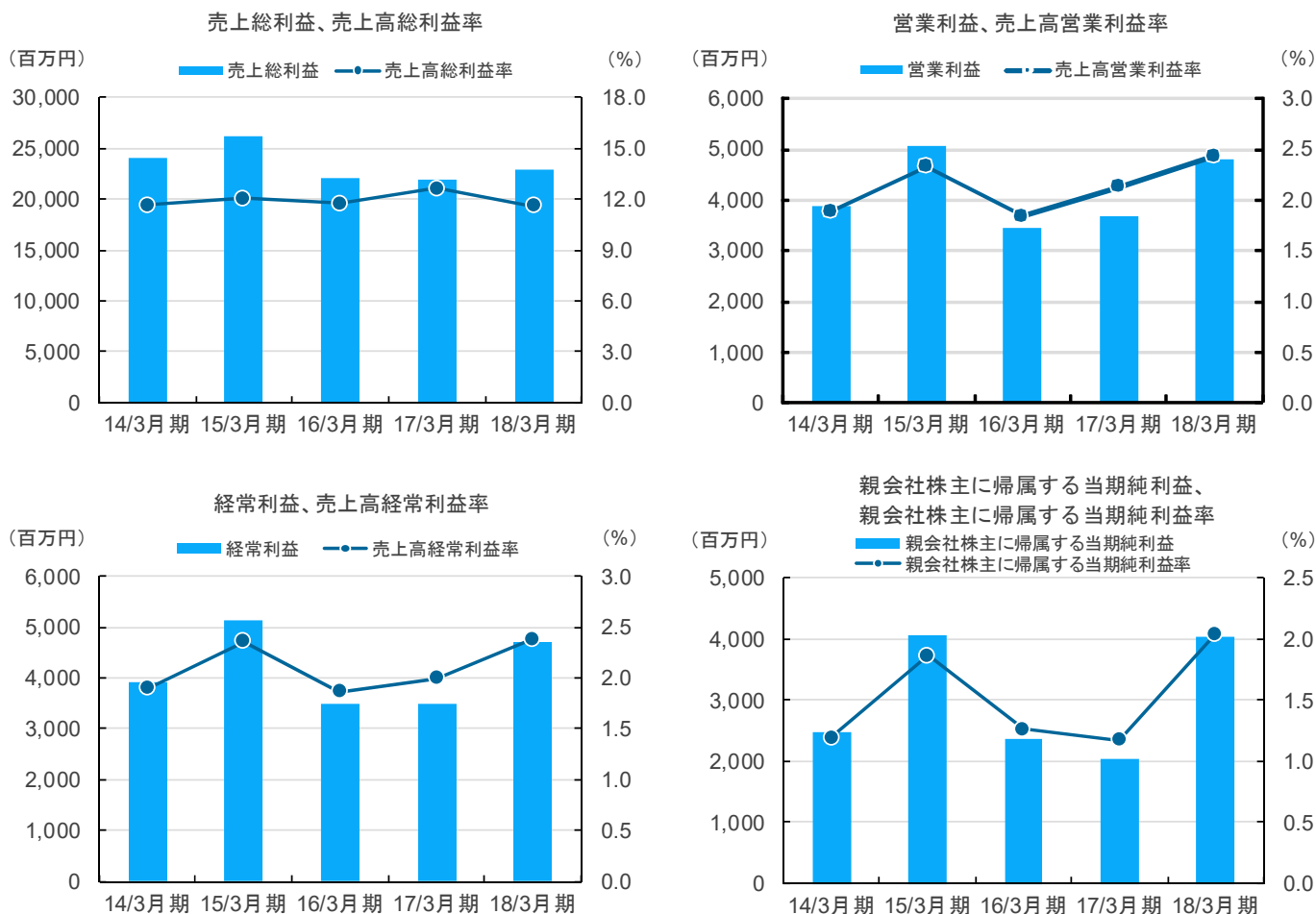
売上高総利益率(粗利率) = 売上総利益 / 売上高

売上高販管費率 = 販売費及び一般管理費 / 売上高

売上高営業利益率 = 営業利益 / 売上高

売上高経常利益率 = 経常利益 / 売上高

親会社株主に帰属する当期純利益率 = 親会社株主に帰属する当期純利益 / 売上高



(回)	14/3月期	15/3月期	16/3月期	17/3月期	18/3月期
総資産回転率	3.9	3.8	3.2	2.9	2.9
自己資本回転率	8.5	7.9	6.2	5.6	5.8
固定資産回転率	34.7	30.4	19.4	14.4	14.5
流動資産回転率	4.4	4.4	3.8	3.7	3.6

(%)	14/3月期	15/3月期	16/3月期	17/3月期	18/3月期
総資産当期純利益率(ROA)	4.6	7.1	4.0	3.5	5.9
自己資本当期純利益率(ROE)	10.1	14.8	7.8	6.5	11.9

総資産回転率＝売上高/総資産(期中平均)

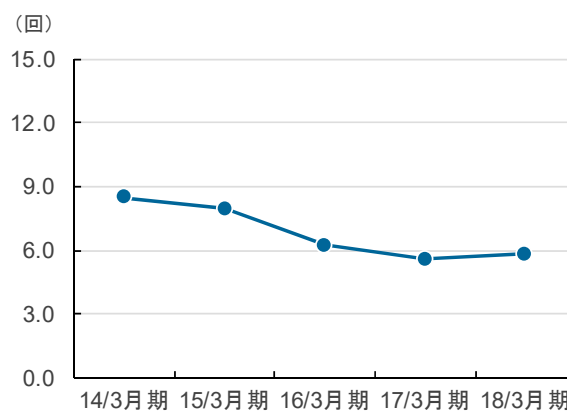
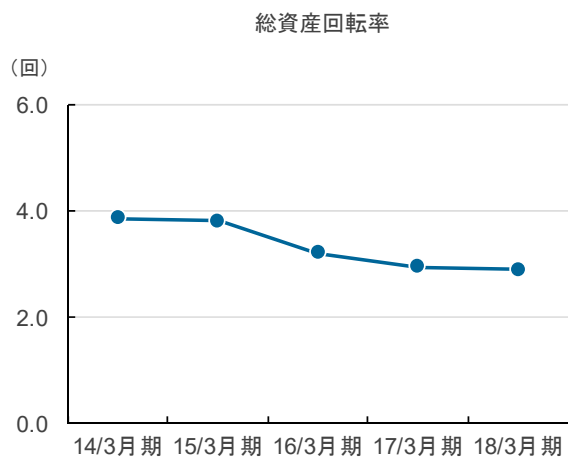
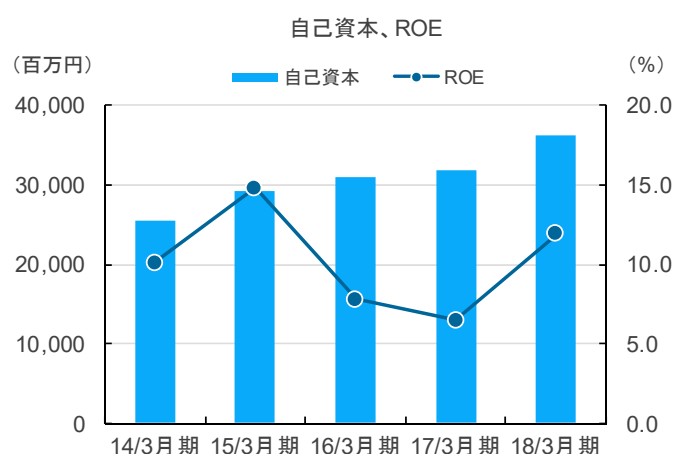
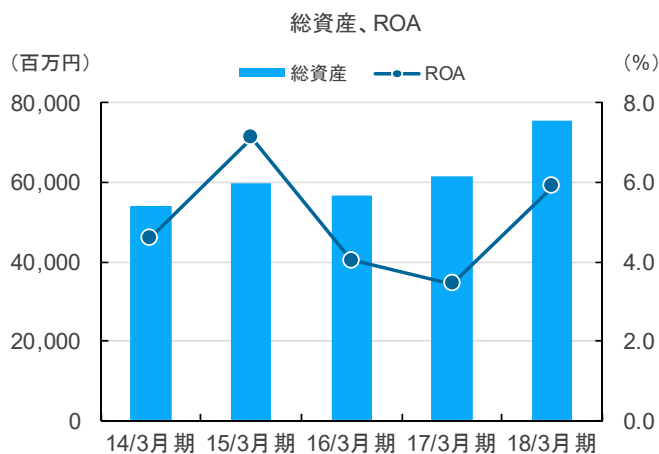
自己資本回転率＝売上高/自己資本(期中平均)

固定資産回転率＝売上高/固定資産(期中平均)

流動資産回転率＝売上高/流動資産(期中平均)

総資産当期純利益率＝親会社株主に帰属する当期純利益/総資産(期中平均)

自己資本当期純利益率＝親会社株主に帰属する当期純利益/自己資本(期中平均)



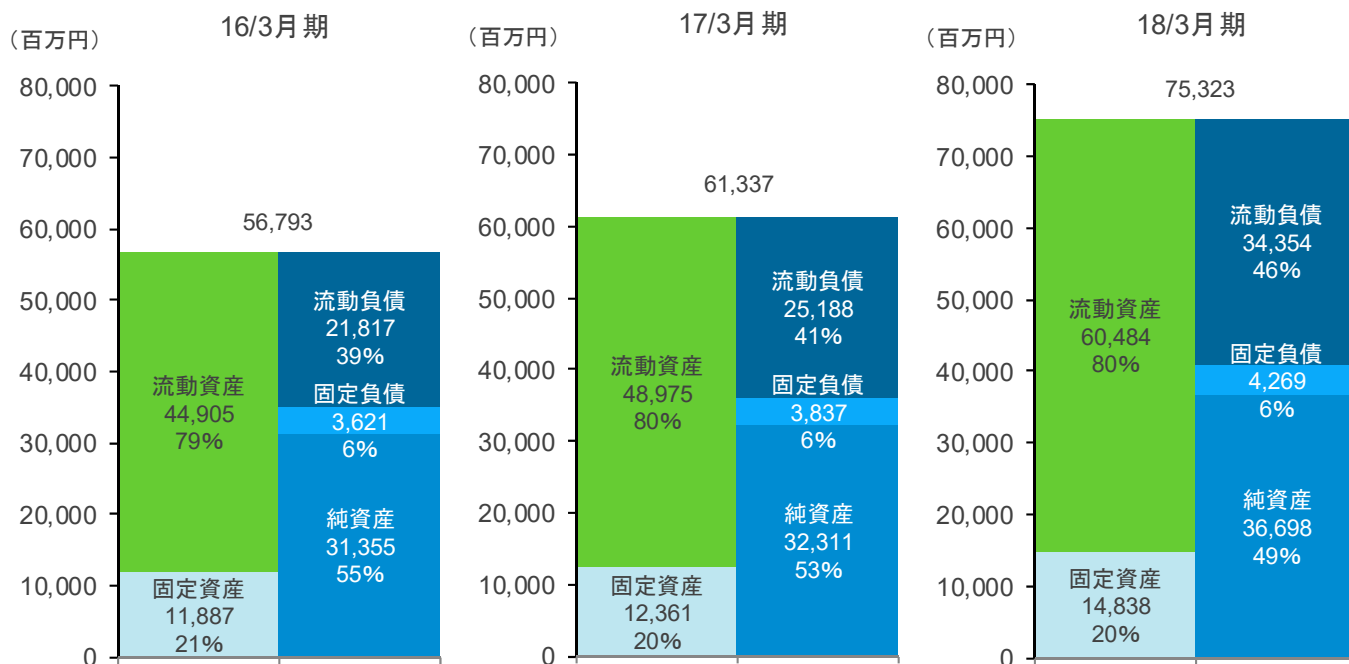
(百万円)	14/3月期	15/3月期	16/3月期	17/3月期	18/3月期
自己資本	25,519	29,269	30,956	31,760	36,134
総資産	53,879	59,893	56,793	61,337	75,323
固定資産	6,854	7,443	11,887	12,361	14,838
固定負債	3,148	3,355	3,621	3,837	4,269
流動資産	47,025	52,449	44,905	48,975	60,484
流動負債	25,036	26,957	21,817	25,188	34,354
純資産	25,694	29,580	31,355	32,311	36,698

(%)	14/3月期	15/3月期	16/3月期	17/3月期	18/3月期
自己資本比率	47.4	48.9	54.5	51.8	48.0
固定比率	26.9	25.4	38.4	38.9	41.1
流動比率	187.8	194.6	205.8	194.4	176.1

自己資本比率＝自己資本／総資産

固定比率＝固定資産／自己資本

流動比率＝流動資産／流動負債



※18/3月期 (株)星光堂マーケティングがグループ入りし、流動資産114億円、固定資産16億円、流動負債74億円、固定負債2億円、純資産1億円増加

	14/3月期	15/3月期	16/3月期	17/3月期	18/3月期
期末株価(円)	862	1,430	1,022	1,723	1,533
期末発行済株式数(株)	24,050,000	24,050,000	24,050,000	24,050,000	24,050,000
うち期末自己株式数(株)	1,431,310	1,413,310	1,367,870	2,368,110	2,273,050
1株当たり当期純利益(円)	109.40	178.91	104.06	92.32	185.31
1株当たり純資産(円)	1,128.25	1,293.00	1,364.82	1,464.82	1,659.28
1株当たりフリー・キャッシュ・フロー(円)	108.76	287.14	△ 166.39	89.84	28.29
1株当たり配当金(円)	24.75	28.50	30.00	35.00	40.00
EBITDA(百万円)	4,461	5,449	3,831	4,138	5,156
PER(倍)	7.9	8.0	9.8	18.7	8.3
PBR(倍)	0.8	1.1	0.7	1.2	0.9
PCFR(倍)	8.1	5.2	25.1	13.6	8.3
EBITDA倍率(倍)	2.4	3.4	3.4	7.2	4.9
配当利回り(%)	2.9	2.0	2.9	2.0	2.6

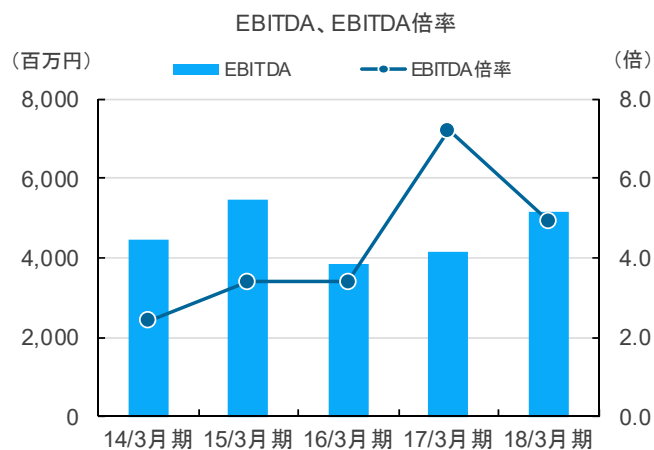
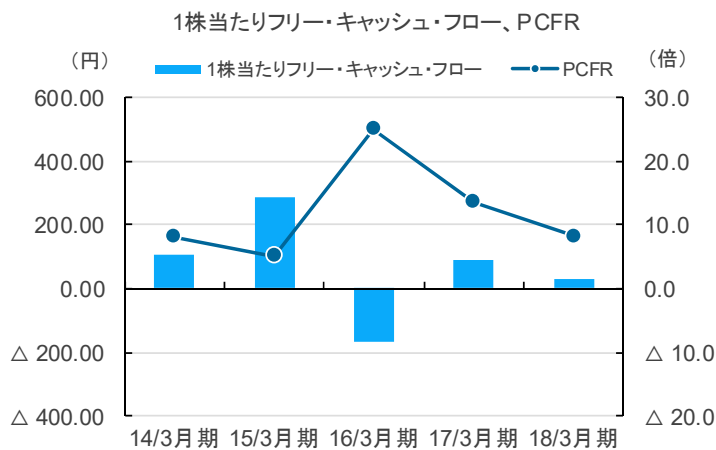
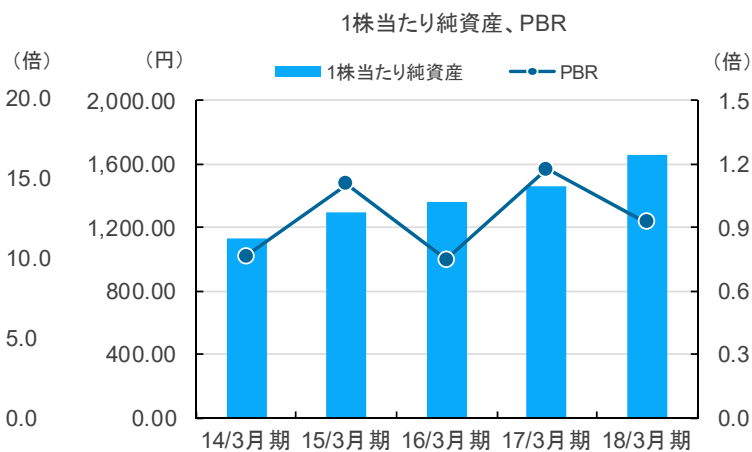
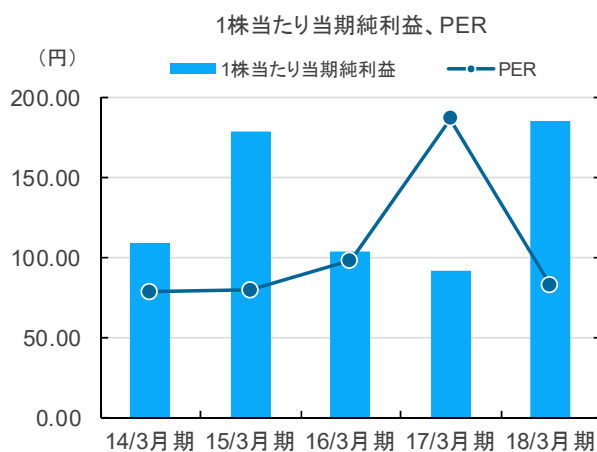
1株当たりフリー・キャッシュ・フロー=(営業キャッシュ・フロー+投資キャッシュ・フロー)/(期末発行済株式数-自己株式数)

PCFR=期末株価/1株当たり営業キャッシュ・フロー

EBITDA=営業利益+減価償却費

EBITDA倍率=EV/EBITDA

EV=株式時価総額+有利子負債-手元流動性(現金及び預金)





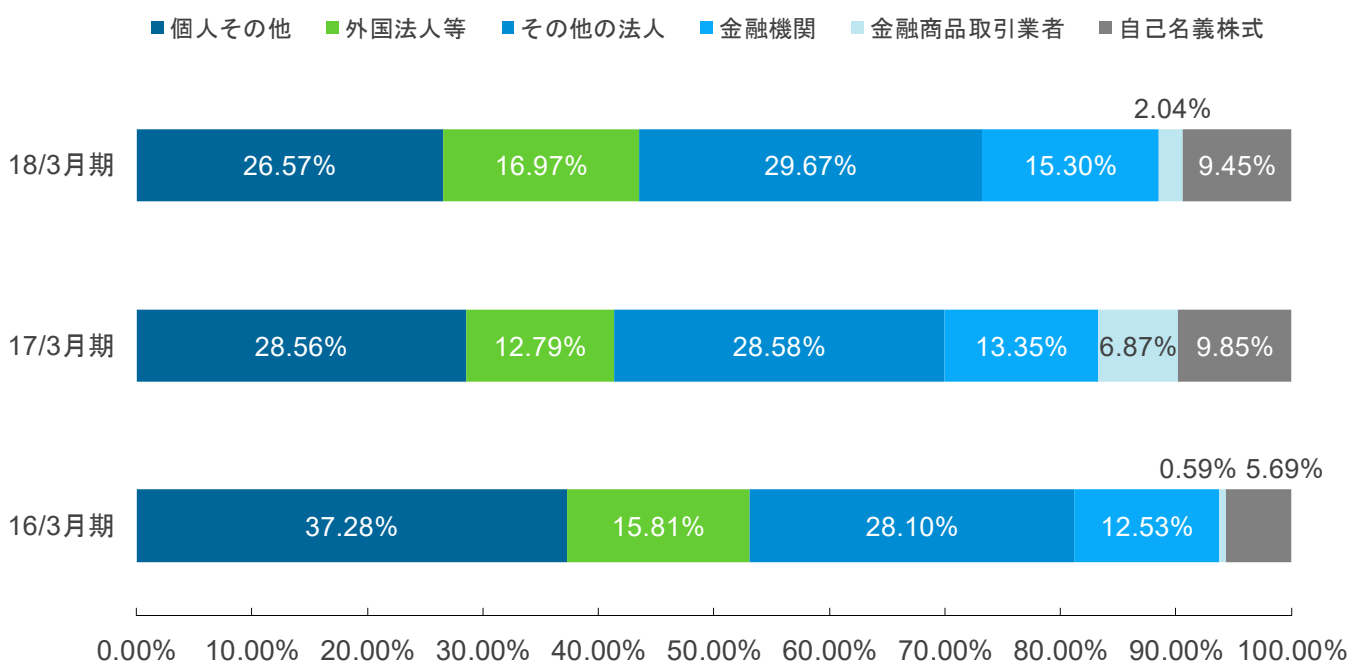
大株主の状況(上位10社)

2018年3月31日現在

	所有株式数(株)	所有株式の割合
株式会社パンダイナムコホールディングス	5,883,408	27.02%
CHASE MANHATTAN BANK GTS CLIENTS ACCOUNT ESCROW	686,337	3.15%
株式会社SMBC信託銀行(株式会社三井住友銀行退職給付信託口)	676,000	3.10%
日本トラスティ・サービス信託銀行株式会社(信託口)	571,600	2.62%
日本トラスティ・サービス信託銀行株式会社(信託口9)	569,200	2.61%
日本マスタートラスト信託銀行株式会社(信託口)	548,400	2.52%
井平 康彦	513,000	2.36%
GOVERNMENT OF NORWAY	473,671	2.18%
河合 洋	300,000	1.38%
資産管理サービス信託銀行株式会社(証券投資信託口)	263,300	1.21%

※所有株式の割合は、自己株式(2,273,050株)を控除して計算しています。

所有者別株式保有の状況





株式会社ハピネット

---

経営本部 経営企画部 経営企画チーム  
東京都台東区駒形二丁目4番5号 駒形CAビル  
TEL: (03)3847-0410 FAX: (03)3847-0420  
E-mail: keiki\_koho@HSN.happinet.co.jp